

飲食店における
『ねずみ駆除』
の手引き

飲食店における『ねずみ駆除』の手引き

＝禁転載＝

定価 500円(税込み)
(送料実費)

平成13年(2001年)3月1日発行

防鼠手引書作成検討委員会編
発行者 ねずみ駆除協議会

〒210-0828 川崎市川崎区四谷上町10-6
(財)日本環境衛生センター内
TEL 044-288-4878
FAX 044-288-5016



衛生一番店めざして

ねずみ駆除協議会

衛生一番店めざして 飲食店における『ねずみ駆除』の手引き

●もくじ●

まえがき	
1、お客さま 100 人に聞きました……………	2
2、お店の人に聞きました……………	3
3、飲食店で見られるネズミ	
(1)ネズミの種類……………	4
(2)ネズミの糞(ふん)……………	5
4、ネズミと飲食店	
(1)ネズミがいると不衛生……………	6
(2)影響は第三者に広く及びます……………	7
(3)何でも齧(かじ)ります……………	8
5、環境整備の大切さ	
(1)建物内外の環境整備……………	10
(2)衛生的被害の防止……………	13
6、ネズミ退治の具体策について	
(1)飲食店の模式図と毒餌および粘着シート・板の配置例…	14
(2)薬剤によるネズミ退治……………	16
(3)捕獲わな……………	19
(4)ネズミの通路の塞ぎ方……………	22
7、ネズミに困った時のために	
(1)環境診断チェックリスト……………	24
(2)こんな話……………	25
(3)トラブルQ & A……………	26
8、ネズミに寄生するイエダニについて……………	28
「ねずみ駆除協議会」の活動紹介	

まえがき

《ある男の家が火事になった。近所の人々が駆け付けて見ると、彼は手をこまねいて家が燃えるのを眺めている。驚いた人々は火を消しにかかり、漸く小火で食い止めた。ところがその男は怒って言った。「どうして余計なことをするのだ。やっとなズミを退治出来ると喜んでいたので……」》

これは中国の古典『耳食録』という書物にある笑い話です。

しかし、確かにネズミとの戦いは古くて新しい問題です。それは彼らと人間が、住む場所と食料を共有しているという宿命的な関係から生まれたもので、家を焼きでもしなければ、ネズミ問題を根本的に解決することは難しいかも知れません。

まして、多数の人々に食物を提供している飲食店や食料品店の方々にとっては、ネズミがその店の「信用」という最大の財産までも食い荒らすとなれば、その対策に腐心されるのは当然のことでありましょう。

では、実際に飲食店などからネズミの姿を消し去る手段は考えられないのでしょうか。「ねずみ駆除協議会」でも、飲食店・食料品店を中心とするネズミ対策の問題は、一日も揺るがせに出来ないと考え、私たち 10 名に対して、それぞれ専門的な立場からその対策を考えるようにとの宿題を与えました。私たちは 2 年間の討議を重ね、ようやく一つの答案を書き上げました。それが、この小冊子です。

この中には、私たちが現在考えつく最良の対応策が示されています。ネズミの問題に頭を悩ませておられる飲食店・食料品店の方々にとって、この小冊子が何らかの手助けとなってくれることを期待しています。

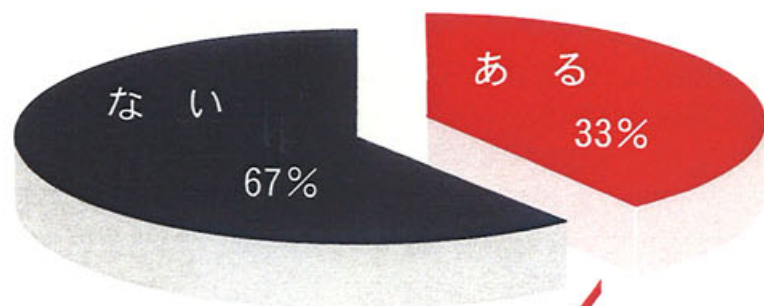
平成 13 年 3 月

防鼠手引書作成検討委員会

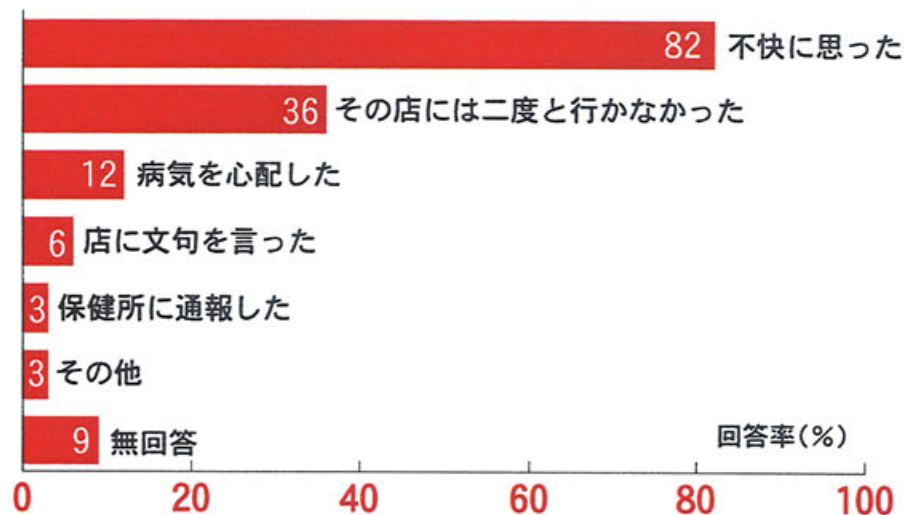
委員長 長谷川 恩

1 お客さま 100 人に聞きました

☆飲食店でネズミに
気付いたことがありますか？



☆「ある」と答えた人33人の回答 (複数回答あり)

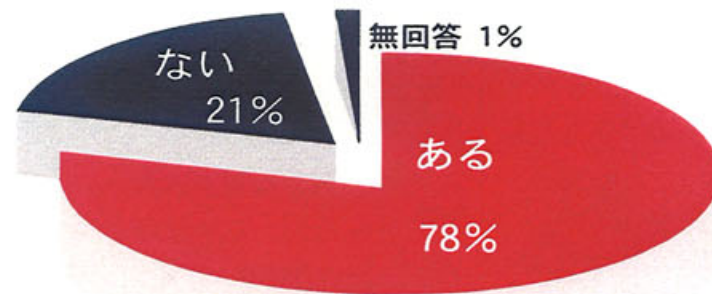


2

2 お店の人に聞きました

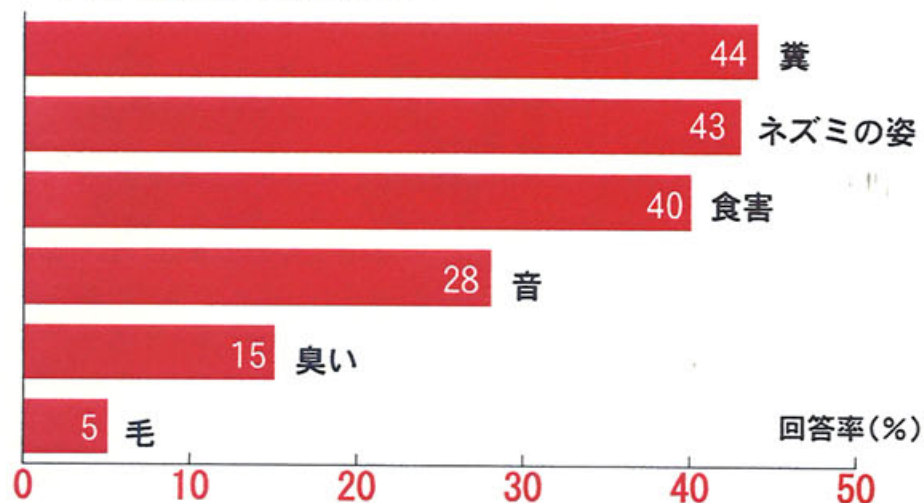
※この調査は、平成12年2月に東京都環境衛生フェアで実施しました。

☆これまでネズミを
気にしたことがありますか？



☆「ある」と答えた人657人の回答 (複数回答あり)

何が気になりましたか？

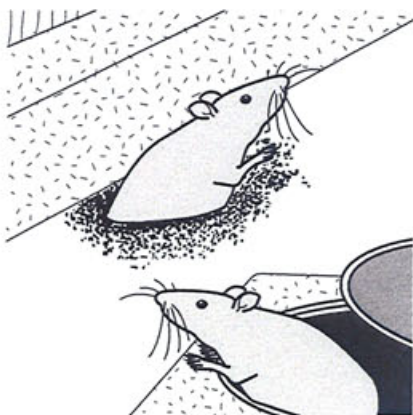


3

3 飲食店で見られるネズミ

(1) ネズミの種類

①ドブネズミ



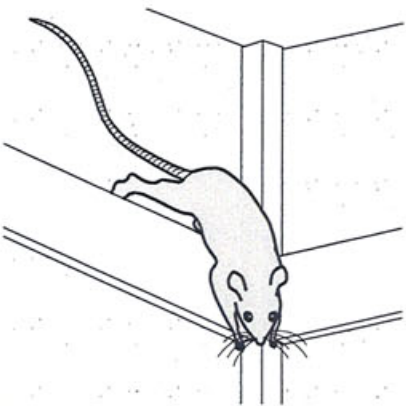
【主な生息場所・特徴・特性】

巣は屋外や床下に多く、時に厨房にも作る。

尾は体長より短い。体重は200g～450g。毛色は背面が褐色、腹面が白色。耳は小さく、倒しても目まで届かない。

垂直行動や綱渡りは得意ではないが、泳ぎは上手。魚介類や肉を好む。

②クマネズミ



【主な生息場所・特徴・特性】

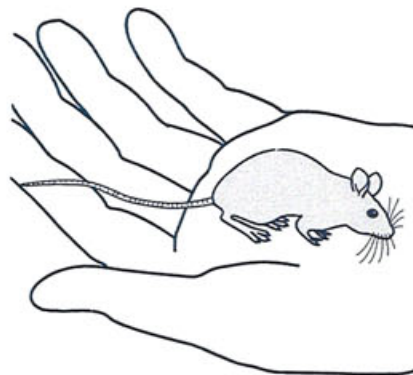
巣は天井裏や壁の内側など屋内に多い。

尾は体長より長い。体重は100g～200g。毛色は背面が褐色、腹面が淡い黄褐色か白色が多い。耳は大きく、折り返すと目を覆う。

木登りなどの垂直行動や綱渡りが得意で、ビルの垂直の壁や電線を伝って屋内に侵入する。

穀物や果物を好む。現在、都心で増えている。

③ハツカネズミ



【主な生息場所・特徴・特性】

都市より郊外に多く、食材にまぎれて運び込まれることがある。

体長は5cm程度。体重は10g～20g。毛色は灰褐色。小型のため、他種の幼獣と間違われるが、幼獣と比較すると体の均整がとれている。種子・穀類を好む。

(2) ネズミの糞(ふん)



ドブネズミ
1 cm～2 cm



クマネズミ
1 cm



ハツカネズミ
0.5 cm

《原寸大》

4 ネズミと飲食店

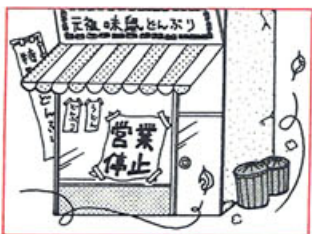
(1) ネズミがいると不衛生



⇒ 客に姿が目撃され、糞や毛も目につきます。



⇒ それらが食品に入ると、食中毒を起こすことがあります。



⇒ 営業停止になります。



⇒ 客が減ります。

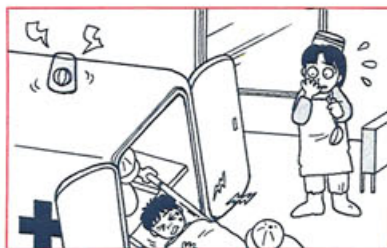
臭い: ネズミが発生している店内に入ると、生臭いような独特の悪臭が店内に染みついています。内部にいますと気が付きませんが、外から入ってくると、意外によく分かるものです。

(2) 影響は第三者に広く及びます

飲食店で問題が起きると、被害者が多いのが特徴です。



⇒ 客のクチコミで店の信用を失います。



⇒ こうなってからでは、もう遅いのです。

あきらめずに、さあ、ネズミを退治しましょう

飲食店と一般の住宅との被害の違い

- 1、一般住宅の食品管理では、問題が起きた時に、その被害の範囲がおおむね家族数人ととどまるのに対して、飲食店では影響が不特定多数に及び、また、その責任についても強く求められます。
- 2、飲食店では、取り扱う食品の種類や量が多く、それだけネズミの発生数も多いのです。また、多数発生したネズミは、そこを発生源として近隣に広がり、周辺一帯のネズミの生息数を高めることとなります。

(3)何でも齧(かじ)ります

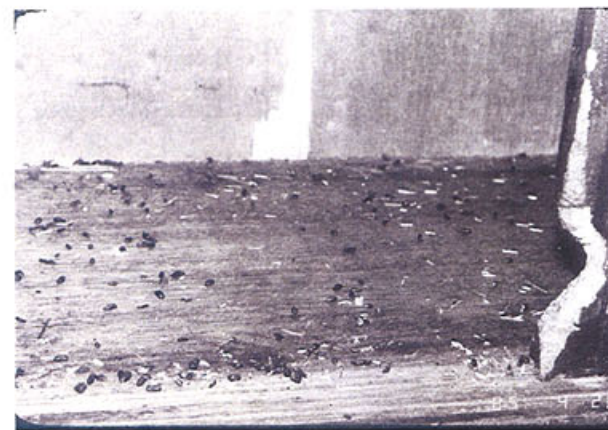
食 材 ⇒ 仕入れた材料や食品が無駄になります。



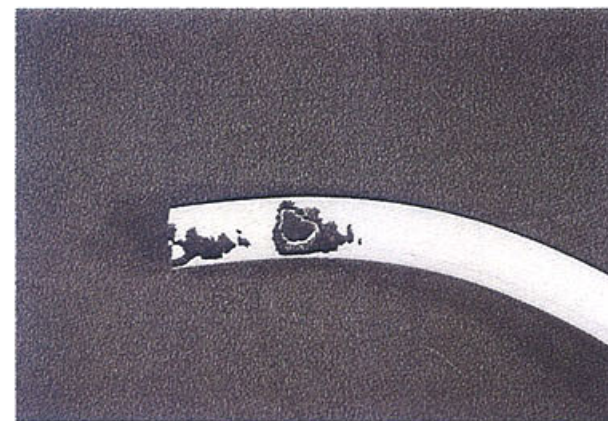
配 線 ⇒ 断線で冷蔵庫が機能しない。電気製品が使えなくなります。



調度品 ⇒ カウンター・戸棚・ドアに穴を開けられます。



ホース ⇒ ガス管からガス漏れ。火災の恐れがあります。



齧られやすい場所： 出入口の角、戸棚や扉の縁、引き出しの奥、
カウンターの角、壁や天井のパイプ周り。

齧られやすい器物： ゴム管、ビニール管、コード・ケーブル、
木部（特にベニヤで作られた薄い部分）。

5 環境整備の大切さ

ネズミによる被害を防止する上で、作業場内外の衛生環境を整備することは、対策上、最も重要なポイントです。その基本は、

☆食べ物を与えない

☆進入路をふさぐ

☆巣を作らせない

の三原則を守ることが基本となります。

具体的に項目をあげて説明しましょう。

(1) 建物内外の環境整備

① 建物の周囲は衛生的に保たれていますか？

☆ゴミを放置していませんか？

☆ゴミ容器はよく洗浄し、フタをしていますか？

☆建物のまわりをきれいにしていますか？

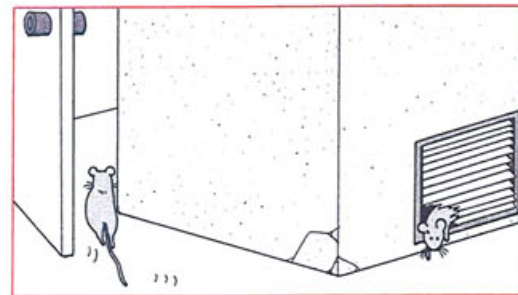


② 建物のネズミ侵入防止対策は万全ですか？

☆外壁に穴やこわれたところはありませんか？

(1 cm以上の穴やさけ目)

☆建物の基礎の通気口はこわれていませんか？

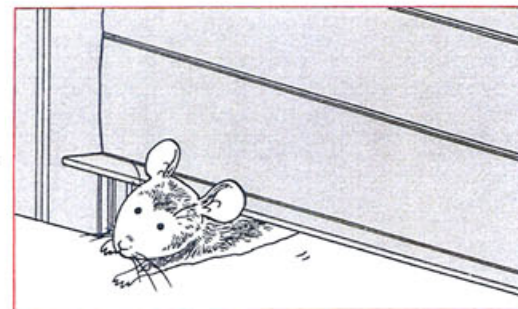


☆冷暖房機等のコード導入口(壁穴)はふさがれていますか？

☆換気扇には網や自動開閉扉がついていますか？

☆戸や窓は開けたままになっていませんか？

☆ネズミが巣を作りやすい場所はありませんか？



☆下水口から入れないようになっていますか？

☆シャッターのすき間はふさいでありますか？

③作業場への侵入対策は万全ですか？

- ☆排水口はグリストラップが設置されていますか？
- ☆排水溝の目皿は完全ですか？
- ☆ドアやカウンターの下にネズミの穴や隙間はありませんか？
- ☆壁に穴や亀裂はありませんか？
- ☆天井に破損等、侵入箇所はありませんか？

④作業場のネズミ対策は万全ですか？

- ☆冷蔵庫の上や戸棚、棚等は、常に整理整頓し、清潔に保っていますか？
- ☆作業場内は常に清掃し、消毒をして、ネズミの餌になるようなものを放置していませんか？
- ☆作業終了後、残飯やゴミを作業場内に置いていませんか？
- ☆原材料の保管は完全ですか？ また、倉庫と作業場の区画分けはされていますか？
- ☆原材料等を棚に置く時、金属製の容器で保管していますか？



⑤侵入の痕跡等に気付いたら、ただちに駆除しましょう。

- ☆応急処置として薬剤や器具を使って、まず自分で駆除してください。
- ☆根本的な駆除・処置は専門業者に委託してください。

(2)衛生的被害の防止

ネズミによる被害は、糞や毛等が食品に混入して苦情の原因になります。また、客席等に出没して、お客様に不快感を与える原因にもなります。

しかし、なんとといっても困るのは、ネズミが原因で食中毒事件を発生させることです。

*ネズミとサルモネラ菌

ネズミは糞とともに食中毒菌であるサルモネラ菌を排泄することがあります。そのために、調理場や食品等がサルモネラ菌で汚染され、事故の原因となります。

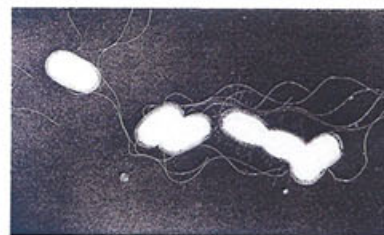
具体的には、床、壁はもちろんのこと、まな板、庖丁、ふきん、作業台、食器具等、多くの場所や物が汚染されてしまいます。これ等を汚染したサルモネラ菌が、やがて食品を二次的に汚染し、やがて増殖し、食中毒を引き起こします。

《サルモネラ菌》……この菌は、鶏、豚、牛、ネズミ等の動物の腸管や河川、下水等、自然界に広く分布しています。

サルモネラ菌は、低温や乾燥に対しては強いのですが、70℃、1分間の加熱で容易に死滅します。

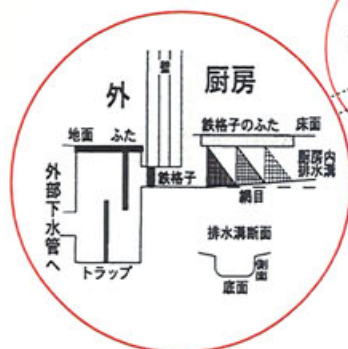
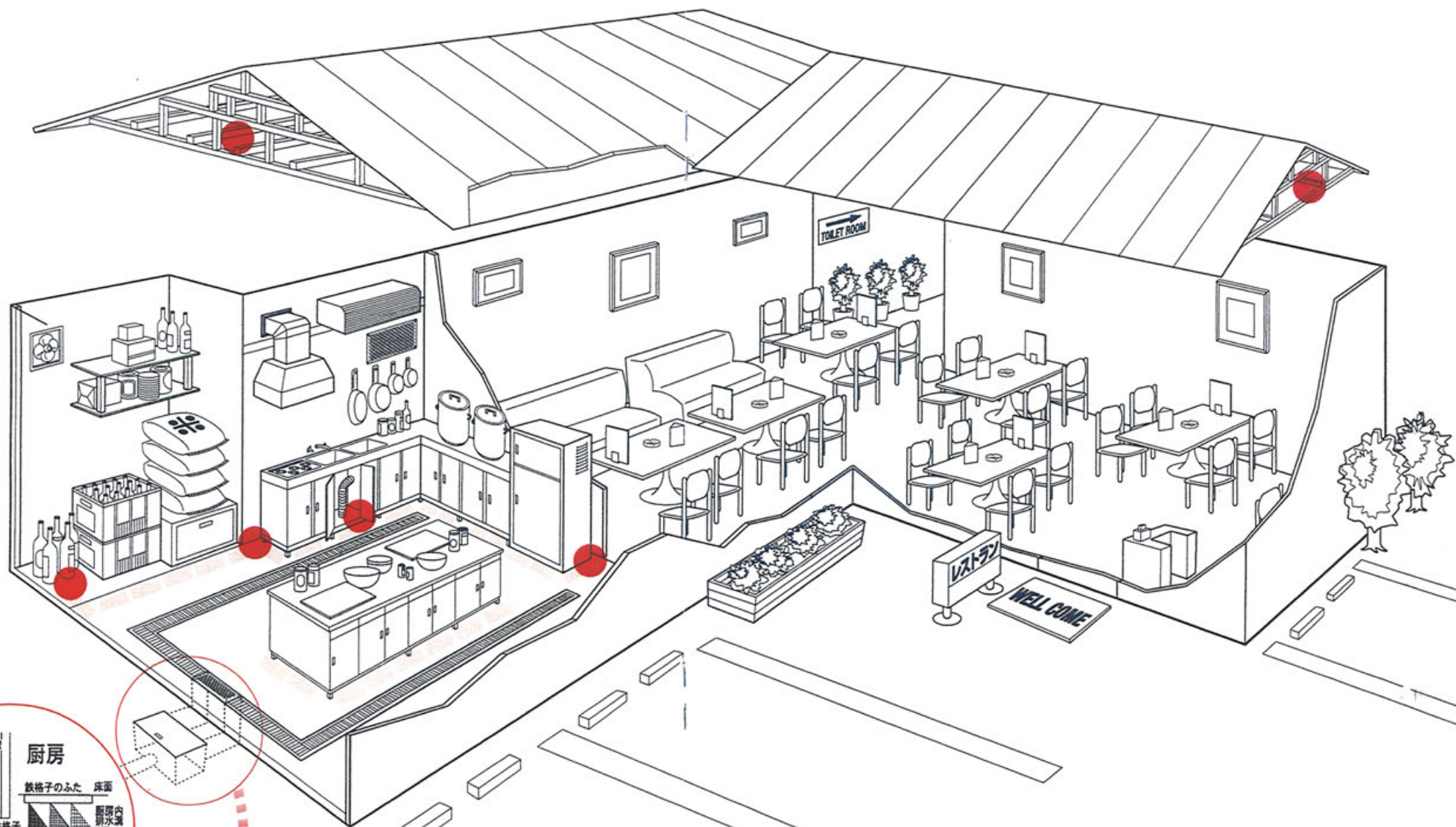
《潜伏時間と症状》

- ・潜伏時間：5時間～72時間
- ・症状：発熱(38℃～40℃)、腹痛、下痢



6 ネズミ退治の具体策について

(1) 飲食店の模式図と毒餌および粘着シート・板配置例



● は毒餌配置例
■ は粘着シート・板配置例

(2) 薬剤によるネズミ退治

殺鼠剤も使い方によって効果が違います!!

① 殺鼠剤の選び方

☆効き方が遅く、時間はかかりますが、安全性を重視する場合は蓄積毒(クマリン系)を選びます。

☆速効性を望む場合やドブネズミに対しては、急性毒も使用できます。急性毒は毒性が強く、食べる量が少なくても早く効きます。

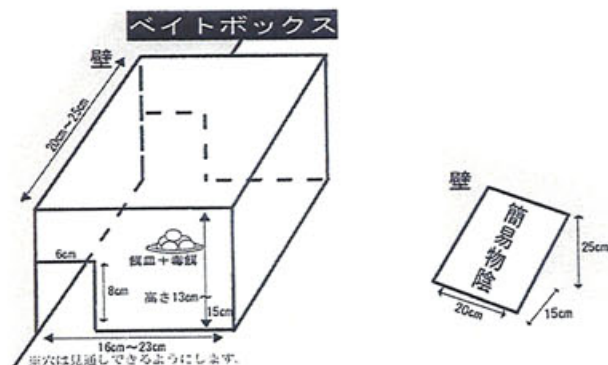
急性毒の特徴《効果が早い、食いが悪い、毒性が強い》

蓄積毒の特徴《効果が遅い、よく食べる、使いやすい》

② 毒餌の使い方の基礎と点検

☆毒餌を使う前に準備すること……

- 1) ネズミが出没する侵入ルートを確認します。
- 2) 給餌箱(ベイトボックス)を作ります。ベイトボックスは厚紙(菓子箱等)で図のように作ります。
*これはネズミが安心して餌を食べる物陰を作るためです。



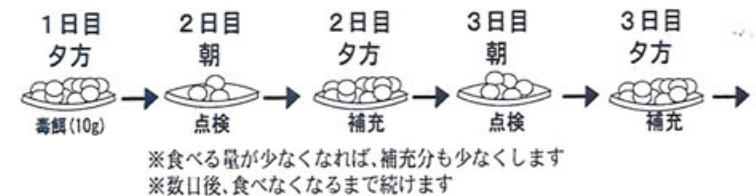
*ネズミは壁に沿って動く傾向があるので、その性質を利用し、壁面に沿って設置します。

③ 最初は餌場慣らしの無毒餌で安心させます。

☆設置した給餌箱あるいは物陰に、最初は無毒の餌として、小皿に載せたパンの小片(5mm角位を10個)を置いて安心させます。小皿の縁にゴマ油あるいはチーズを少し塗ると、より効果的です。

☆こうした餌場を数カ所に設置し、どこで一番良く食べるかを3日間ほど調べます。

☆ネズミが食べた餌場の小皿に、無毒餌に代えて、毒餌を下図のように置きます。



④ 毒餌の使い方

a. 蓄積毒(クマリン系)の場合……

☆市販の薬剤では、1箱150g以上入っているものが使い易く、上図のような要領で5日~12日間位食べさせるようにします。

☆毎日、毒餌の食べ具合を点検し、食べなくなるまで食べさせます。

b. 急性毒の場合……………

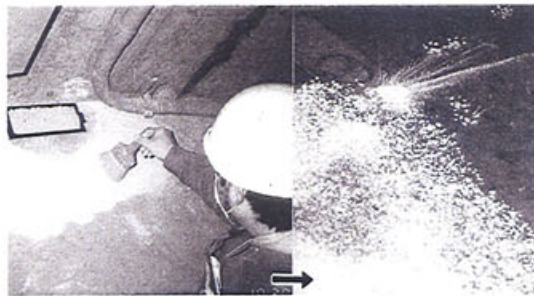
☆市販の薬剤では1箱当たり8包～10包入っているものが多くあります。蓄積毒の場合のように、最初に餌場慣らしをして、その後に1か所に1包～2包、開封して置きます。

⑤効果の確認……………

☆毒餌を食べなくなった後、もう一度、小皿に無毒餌を置きそれでも食べなければ効果があったと判断できます。

☆また、ネズミが活動した痕跡がなければ、同じように効果があったと判断できます。

☆餌場の周辺に、薄い板紙を敷き小麦粉を薄くまいて、足跡がつくかどうかを調べます。(写真)



【ご注意】 駆除した後の毒餌は、すみやかに回収して適切に処分してください。

(3)捕獲わな

☆ネズミ駆除の方法には、薬剤(毒餌)による方法とは別に、物理的にネズミを捕獲する方法があります。

☆簡単に入手できる捕獲わなとしては、『粘着シート・板』『はじきわな(パチンコ)』『金網かご』等があります。

☆天井裏や壁のすき間等でネズミが死ぬと、異臭や死鼠の腐敗からウジが発生するなど、二次的な問題を引き起こすことがあります。物理的方法の利点は《仕掛けた場所＝死に場所》となるので回収が容易です。しかし、ネズミは大変警戒心の強い動物ですので、配置場所の工夫や忍耐力が必要です。

①粘着シート・板の使い方

1) 侵入口や巣のまわりに置きましょう！

☆ネズミがいつも通る場所は、比較的警戒しません。

2) 餌になるものはできるだけ片付けましょう！

☆餌が少ないと捕獲率がアップします。

3) 壁際やコーナーに置きましょう！

☆ものに沿って歩く習性があります。

4) 人がいなくなった直後1時間がよく掛かります！

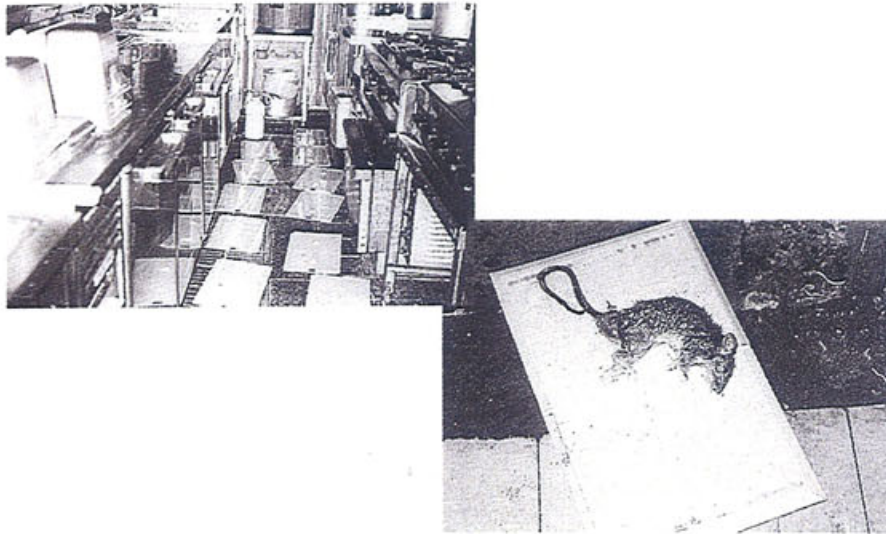
☆ネズミは、人がいなくなるのを待ち、比較的早い時間から活発に活動を始めます。

5) 設置枚数は多ければ多いほど効果的です！

☆ネズミの通り道に敷き詰めるように置いてください。毎日、夜仕掛けて、朝回収してください。

6) ほこりや水に注意してください！

☆ほこりや水は粘着力を著しく低下させます。
ネズミの足が濡れているとつかまりません。



②はじきわな(パチンコ)の使い方

1) 餌にはネズミの好物を！

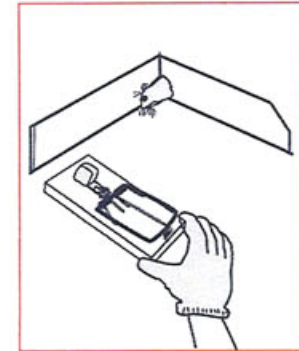
☆親指の頭大にカットしたサツマイモ、ソーセージ、さつま揚げ等を好みます。

2) 餌付けが効果をアップさせます！

☆バネを仕掛けしないで、2～3日同じ餌をわなの所定の位置に置き、その餌を食べ始めてからバネをセットすると良くかかります。

3) 指を挟まないようご用心！

☆バネは思った以上に強い力があります。セットの際は取扱いに十分注意し、必ず軍手をはめて作業してください。



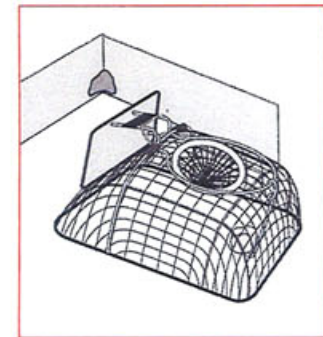
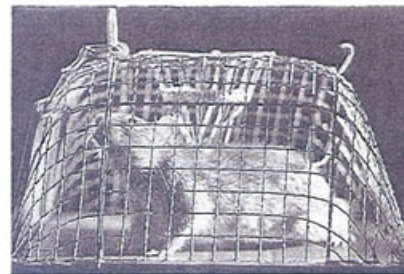
③金網かごの使い方

1) 餌から針金が見えないように！

☆金網かごの場合、針金の先端に餌を仕掛け、取られないように折り曲げます。

2) 留め金の調整を！

☆ネズミが餌に触れたら、すぐフタが閉まるように上部の留め金を調整してください。



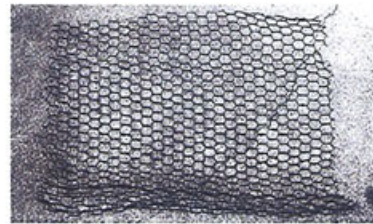
(4)ネズミの通路の塞ぎ方

～防鼠工事とはネズミの侵入穴をふさぐ方法です～

☆誰にでもできる防鼠工事材料

1) 亀甲金網

広い開口部、細長い侵入穴、パイプ周りなど複雑な侵入穴に使用します。また、空気の流れの必要な換気扇やガラリの裏側にも使用します。

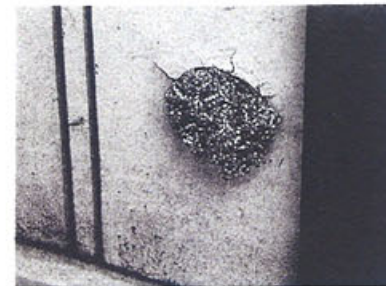


まるめた金網

まるめた金網で
隙間を埋めたところ

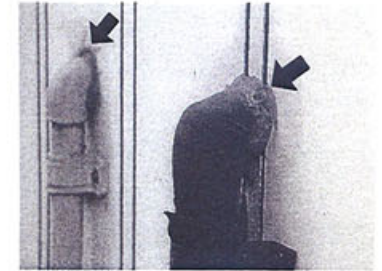
2) 金属タワシ

簡単な穴埋めに使用します。



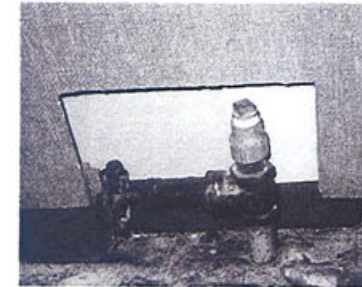
3) パテ

電気周りなど漏電の危険性の高いところに使用します。特に配電盤内には天井から侵入しやすいので埋める必要があります。

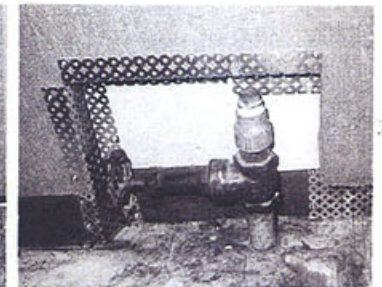


4) パンチング板

穴のある金属板は加工しやすいので、あらゆる場所で使用します。ブリキ板などを加工してもかまいません。



施工前



施工後

☆**注意点**：ネズミの攻撃を受けやすいので、材料は多めに使いましょう。ネズミによって再度穴が開いた時はすぐに修理しましょう。また、その材料が簡単に齧（かじ）られるような時は、齧られにくい金属に変えましょう。

◎防鼠工事をしてネズミの侵入が止まらない場合は、他にネズミの侵入する穴があることも考えられますので、再度、詳細に調査しましょう。特に什器裏の壁など、埋め戻されていない穴が見つかることもありますし、什器裏などに営業していることもあります。

二重壁内はネズミの営業場所になりやすく、また、天井に通じる穴や隙間はネズミが侵入しやすいので必ずふさぎます。

7 ネズミに困った時のために

(1) 環境診断チェックリスト

★各項目ごとにA・B・Cのいずれに該当するかを自己診断してください。

項目	A		B		C	
	診断内容	チェック	診断内容	チェック	診断内容	チェック
床、排水溝、グリストラップ	清掃されており、床が乾燥している		厨房器具の下部や裏が清掃不十分		清掃が不十分、腐敗臭がする	
ゴミ箱	生ゴミが片づけられ、ゴミ箱は洗ってある		底にゴミが付着している		生ゴミが放置されている	
食品	冷蔵庫か食品庫に収納されている		一部、食品が放置されている		野菜や食品材料が放置されている	
食器	終業後、洗浄されて格納されている		食器が流し台に放置されている		食器が放置され、食べ残しが付着している	
厨房機器 (レンジ、流し台など)	きれいに清掃され、磨かれている		ゴミはないが汚れている		生ゴミが付着している	
棚	整理整頓されている		雑然としている		ネズミやゴキブリの巣になっている	
壁や天井、カウンター	1センチ以上の隙間がない		隙間はあるが、ネズミの侵入はない		ネズミが侵入する穴がある	
床	床面は平滑で水はけがよい		床が一部はがれ、水が溜まる		床がヌルヌルする	
排水溝	格子幅、目皿が1センチ未満		格子幅、目皿が1センチ以上		蓋、目皿が無い場所がある	
店舗出入口	隙間が1センチ未満		隙間が1センチ以上		開放している	
集計	チェック数にかかわらず (0点)		チェック数×5点 =()点		チェック数×10点 =()点	

総合点(減点数)

()点

【総合点】

20点未満……優良 (ネズミにとって住みにくい環境です)
 20点～30点… 良 (さらに努力してください)
 30点～50点… 可 (ネズミが侵入したら、すぐに繁殖を開始します。早急に対処してください)
 50点以上……不可 (大量繁殖の恐れがあります)

(2) こんな話

☆その1

ある日、Aさんは喫茶店でコーヒーを飲みました。ゆったりとした気分で新聞を読み、残っていたコーヒーを飲み終わったその時です。カップの底に黒い粒状のものを発見しました。なんと、それはネズミの糞だったのです。

Aさんはとたんに気分が悪くなり、病院に運ばれ、胃洗浄をしてやっと落ち着きを取り戻しました。

もちろん、喫茶店側では、多大な迷惑料を払う「はめ」になったことは言うまでもありません。

☆その2

バブル最盛期の銀座のあるクラブでの話です。

客がネズミや害虫の研究者と知ったホステスが「ダニに刺されたらしいの、見てくださる」とドレスの裾をまくり始めました。客が慌ててひきとめて話を聞くと、どうも店で刺されるようで痒くて仕方がないが、ママに訴えても聞いてもらえず、辞めようかと思っているとのことでした。

それを聞いた客の中のネズミ駆除の専門家が、改めて店内を一瞥すると、それと分かるネズミの足跡や糞が認められました。

「まず、ネズミの駆除をママにお願いしなさい」とのアドバイスで話は終わったのですが、しばらくして席に加わったママの話題は、パリで購入したという高価な宝石の話ばかり。客にとっても、ホステスにとっても、なんとも割り切れない一夜となりました。

もちろん、その後、その夜の客は誰一人、そのクラブに足を向けなかつたことは言うまでもありません。

(3) トラブルQ & A

Q 天井裏や壁の向う側で足音のような音がしますが、ネズミかどうか確認できません。

A 天井裏を覗いて、足跡や糞(5, 18ページ)を見つけましょう。もし分らなければ、天井裏や床下にサツマイモやジャガイモを丸ごと置いて、食べているか、毎日点検してください。齧(かじ)り跡があったらネズミです。

Q 殺鼠剤を置いたのですが、まったく食べてくれません。

A ネズミはナマ物を好むので乾燥した餌を敬遠しがちです。まず、餌になるような食品を片付けてください。薬局で蓄積毒(クマリン系)の粉剤が手に入るようでしたら、サツマイモなどを1センチ角に切って、食用油をまぶした上で餌〔20〕に対して粉剤〔1〕をつけるとよく食べます。粉剤が手に入らない場合は、蓄積毒を粉状にして、粉ミルクや砂糖をまぜてみましょう。

Q 粘着シート・板を置いたのですが、つかまりません。

A 床が濡れていませんか？ 濡れている場所を避けて配置しましょう。

Q それでもなかなか捕まりません。何か方法はありますか？

A できるだけ数多く、33㎡(10坪)の厨房でしたら最低でも10枚は置いてください。いつもネズミが出てくる穴やパイプのまわりに重点的に配置しましょう。

Q 庭の下水桝のまわりに穴が開いています。ネズミでしょうか？

A 穴を土で埋め戻してください。翌日また開いていたらネズミの可能性が大了。穴と下水桝の周囲にセメントを流し込んでください。

Q ダニに刺されたのか、かゆくてたまりません。

A ネズミの体や巣にイエダニがいます。ネズミが死んだり、巣から出て行くと、一斉に人を襲います。天井裏や室内に燻煙剤や蒸散剤を使いましょう。

Q トイレにネズミがいたり、風呂場の石鹸が齧(かじ)られていますが、どこからネズミが入ってくるのか分かりません。

A ドブネズネは下水管の中で繁殖して、風呂場の排水口の蓋を押し開けて侵入したり、排水管の中を泳いで水洗便器から出てくる場合があります。

Q 家の周りにはネズミが出入りする穴がありませんが、時々、天井裏であばれています。どこから入ってくるのでしょうか？

A 排水パイプや下水管の隙間などから壁の中を通して天井裏に出たり、電線づたいに戸袋や開いている窓から入り込むことがあります。

8 ネズミに寄生するイエダニについて

イエダニは、ネズミの外部寄生虫で、気温が上昇する初夏から初秋にかけてネズミの巣内で大量発生したり、ネズミが死んだりした時に、巣から離れて人を刺すことがあります。

刺されただけで病気にかかる恐れはありませんが、刺されると猛烈にかゆく、小さな発赤が刺された部分に残ります。

ネズミとイエダニ対策

- 1、ネズミの死骸を見つけたら、すぐに回収し、土に穴を掘って埋める等、すみやかに処分してください。
- 2、死骸を見つけた場所や巣と思われる場所、およびその周辺に、燻煙剤、蒸散剤、ゴキブリ用エアゾール等を使用します。ゴム手袋をして巣の材料を回収し、これらをすみやかに処分してください。
- 3、イエダニは殺虫剤に弱いので、衛生害虫用に許可されている薬剤なら、いずれも有効です。
- 4、生活習慣病、アレルギー体質、心臓疾患等のある方は、薬剤を使用する前に医師にご相談ください。

専門業者(プロ)への依頼について

専門の業者に駆除や予防措置を依頼したい場合は、下記の社団法人日本ペストコントロール協会に加盟している業者までお問い合わせください。

社団法人日本ペストコントロール協会は、47都道府県協会が会員となり、全国約1千社で構成されています。

また、各都道府県協会では、相談所を設けて無料相談を行っており、調査や見積りも依頼出来ます。

社団法人日本ペストコントロール協会

〒101-0045 東京都千代田区神田鍛冶町3-3-4

TEL 03(5207)6321 FAX 03(5207)6323

「ねずみ駆除協議会」の活動紹介

当会では、ねずみ駆除に関する下記の事業を行っています。

- ◆機関誌「ねずみ情報」や小冊子の発行
- ◆研究会等の開催
- ◆ネズミに関する情報の収集と提供
- ◆その他、研究集会等への協賛

●ねずみ駆除協議会・一般会員名簿

会社名	電話	会社名	電話
〈メーカー〉		〈駆除業者〉	
アース製薬(株)	03-3294-1281	(株)アサンテ	03-3226-5300
バイエル(株)	03-3280-9804	アペックス(株)	078-321-3211
大丸合成薬品(株)	0262-78-2489	アペックス産業(株)	03-3455-6471
永光化成(株)	03-5256-3863	(株)シー・アイ・シー	03-3845-8664
不二薬工(株)	03-3967-5151	広島県薬業(株)	082-277-7700
フマキラー(株)	0829-55-3433	イカリ消毒(株)	03-3356-6191
丸三製薬(株)	0764-29-0303	ナショ ナル興業(株)	045-681-0633
明治薬品工業(株)	0423-95-7111	(株)日本白蟻対策研究所	0422-44-3355
日本化薬(株)	03-3237-5221	(株)サニー・サニター	025-269-1244
バルティスアニマルヘルス(株)	03-3435-5245	(株)三共消毒	03-3474-2741
大塚薬品工業(株)	03-3986-3791		
三共(株)	03-3562-7538	〈機器販売〉	
シントーファイン(株)	06-6320-6521	鵬図商事(株)	03-3353-8648
太洋化学工業(株)	033669-8473	環境機器(株)	0726-81-1175
帝国製薬(株)	0879-25-2221		
有恒薬品工業(株)	0798-65-0083		

(業態別・A B C 順)

【防鼠手引書作成検討委員会スタッフ】

委員長 長谷川 恩
 委員 福島 進、伊藤 武、伊藤 靖忠
 草野 忠治、元木 貢、芝生 幸夫
 田中 生男、谷川 力、矢部 辰男
 (A B C 順)